



Herning
Kommune



Kvalitetsrapport

Center for Børn og Læring

Skoleåret 2016/17

Lokalrapport for:

Vildbjerg Skole

Indholdsfortegnelse

Indledning.....	3
Skolebestyrelsens udtalelse	4
Skoleledelsens udtalelse	5
Resultat bemærkninger.....	5
Resultater	6
Social økonomisk reference.....	7
Andel af elever med 2 eller over.....	8
Nationale test.....	9
Trivsel	10
Kompetencedækning.....	12

Indledning

Der skal minimum hvert andet år udarbejdes kvalitetsrapporter for skoleområdet, som består af lokalrapporter for de enkelte skoler og en samlet skolerapport for kommunen som helhed. Her følger lokalrapporten på skoleniveau for 2016/2017.

Hensigten med kvalitetsrapporten er at give en afrapportering på de opnåede resultater, læring og trivsel.

Kvalitetsrapporten indgår i dialogen mellem Center for Børn og Læring og den enkelte skole omkring resultater, effekter og indsatsområder.

Kvalitetsrapporten indeholder data for (minimum) en 3-årig periode indenfor følgende områder:

- Resultater (karakterer)
- Social økonomisk reference
- Nationale test
- Trivsel
- Kompetencedækning

Er skolen uden overbygning, vil resultater og socioøkonomisk reference ikke indgå.

Alle data kommer, med mindre andet er angivet, fra Undervisningsministeriets ledelsesinformation. Oplysninger om opgørelsesmetoder og beregninger findes der mere om på <https://www.uddannelsesstatistik.dk/grundskolen>

På nationalt plan er der følgende mål:

De nationale mål er:

1. Folkeskolen skal udfordre alle elever, så de bliver så dygtige, de kan.
2. Folkeskolen skal mindske betydningen af social baggrund i forhold til faglige resultater.
3. Tilliden til og trivslen i folkeskolen skal styrkes blandt andet gennem respekt for professionel viden og praksis.

I Herning Kommune arbejdes der med følgende mål:

Herning Kommune mål:

Alle børn skal blive så dygtige, de kan

Alle børn skal være en del af fællesskabet

Skolebestyrelsens udtalelse

Her angiver skolebestyrelsen sin udtalelse.

Generel bemærkning til kvalitetsrapportens indledning:
I Herning Kommunes mål bør ordet trivsel også indgå.

Hvor synes skolebestyrelsen, at Vildbjerg Skole lykkes?

- Dejligt at se, at den sociale trivsel er så høj på skolen.
- Godt at se, at kompetencedækningen er så fin.
- Vi er generelt set godt tilfredse med karaktergennemsnittet.

Hvor skal vi sætte ind?

- Et fokuspunkt er elevernes standpunkt i dansk. Hvordan kan vi løfte danskkundskaberne?
- Det er bekymrende at se, at "Støtte og inspiration" ikke scorer så højt. Her ønsker vi at dykke ned i, om det har sammenhæng med inklusion, klassernes størrelse, og om et yderligere løft på den sociale trivsel ville kunne løfte resultatet på "Støtte og inspiration".

Skoleledelsens udtalelse

Her angiver skolelederen sin udtalelse.

I forhold til karakterresultater side 6 bemærker vi, at alle karakterer er i god progression – dog kalder matematikresultaterne generet på opmærksomhed.

I forhold til karakterresultatet i relation til de socioøkonomiske faktorer ligger vi som forventet på 0.0 – men vi er opmærksomme på, at der har været en faldende tendens.

Vi kan dog se, at vores karaktergennemsnit generelt ligger højere i 16/17 på trods af, at de socioøkonomiske faktorer bliver mindre.

Vi kan konstatere, at vi ligger bedre i forhold til landsgennemsnittet på 6 afgangsfag og lavere på 3 (læsning, retskrivning og mundtlig engelsk).

Vedr. side 8 – hvor andelen af elever med 2 eller derover undrer det os, at vi i 2015/16 havde en 100 % opfyldelse – vi tænker dette er en fejl i dataene – da vi er bekendte med, at der er 3 elever, der har fået under 2.

De øvrige år ligger stabilt omkring 88-91 %, og dette oplever vi som realistisk.

Vi kan se, at resultaterne omkring de nationale test viser en faldende tendens, og vi er opmærksomme på, at eleverne skal instrueres bedre i at håndtere de adaptive test. Testene giver ikke et retvisende billede af, hvad eleverne kan, hvis der springes opgaver over, og her skal vi have en generelt drøftelse blandt medarbejderne.

Vores elever trives godt med hinanden, men vi kan se, at vi ligger lidt lavere end kommunegennemsnittet. Et opmærksomhedspunkt for os, i relation til elevernes trivsel er den faglige støtte og inspiration.

Vi oplever også, at elever kan føle, at det tager lidt tid at falde til i overbygningen, når de kommer fra vores 3 samarbejdsskoler, og dette giver også udslag i trivselsmålingen.

Kompetencedækningen ligger generelt godt og følger landsgennemsnittet. Vi mangler dog linjefagsuddannede lærere i kristendom.

Resultat bemærkninger

Her angives mere konkrete bemærkninger til resultaterne.

Vi har i skoleåret 17/18 tre læsevejledere til at styrke indsatsen omkring læsning.

Vi har ligeledes en matematikvejleder, der understøtter faglærere og elever omkring matematikindsatsen.

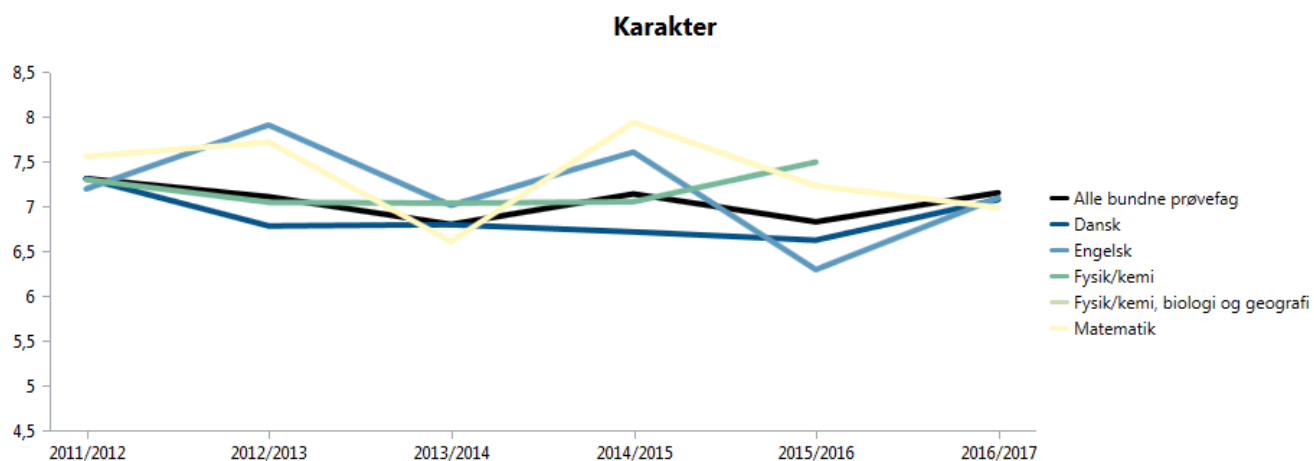
Vi kan se, at der er behov for at gøre brug af disse faglige vejledere både i relation til læsning og matematik.

Vi har indført læsebånd hele skoleåret 20 minutter hver dag, og vi opfordrer ligeledes alle hjem til at støtte op omkring læsningen og læse med deres børn hver dag.

Selvom eleverne klarer sig som forventet i forhold til de socioøkonomiske parametre, kunne vi ønske os, at de klarede sig lidt bedre end de 0,0 %. Dette er en dialog, vi har startet med skolens medarbejdere.

En af vores styrker på Vildbjerg Skole er, at eleverne har det godt indbyrdes. Eleverne fungerer generelt godt socialt sammen i klasserne.

Resultater

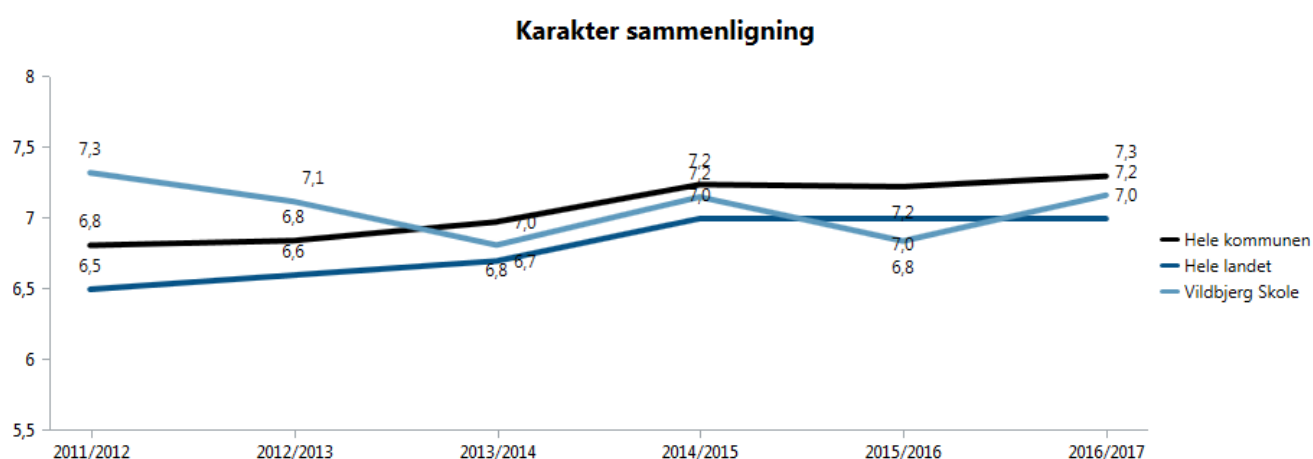


Grafen viser udviklingen i gennemsnitskarakteren for de enkelte fag.

Tabel over karakterer:

	2011/2012	2012/2013	2013/2014	2014/2015	2015/2016	2016/2017
Alle bundne prøvfag	7,3	7,1	6,8	7,2	6,8	7,2
Dansk	7,3	6,8	6,8	6,7	6,6	7,1
Engelsk	7,2	7,9	7,0	7,6	6,3	7,1
Fysik/kemi	7,3	7,1	7,1	7,1	7,5	
Fysik/kemi, biologi og geografi						8,1
Matematik	7,6	7,7	6,6	8,0	7,2	7,0

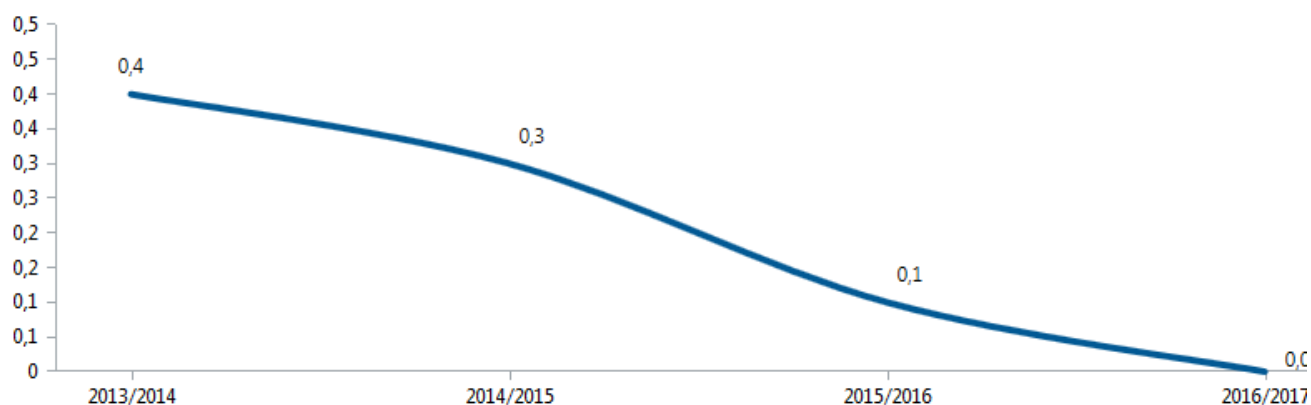
Karaktergennemsnittet beregnes som et gennemsnit af de enkelte elevers gennemsnit i faget/fagene, dvs. at alle elever vægter lige meget, uanset hvor mange prøver de har aflagt. I dansk og matematik indgår alle elever, der har aflagt mindst én prøve i faget.



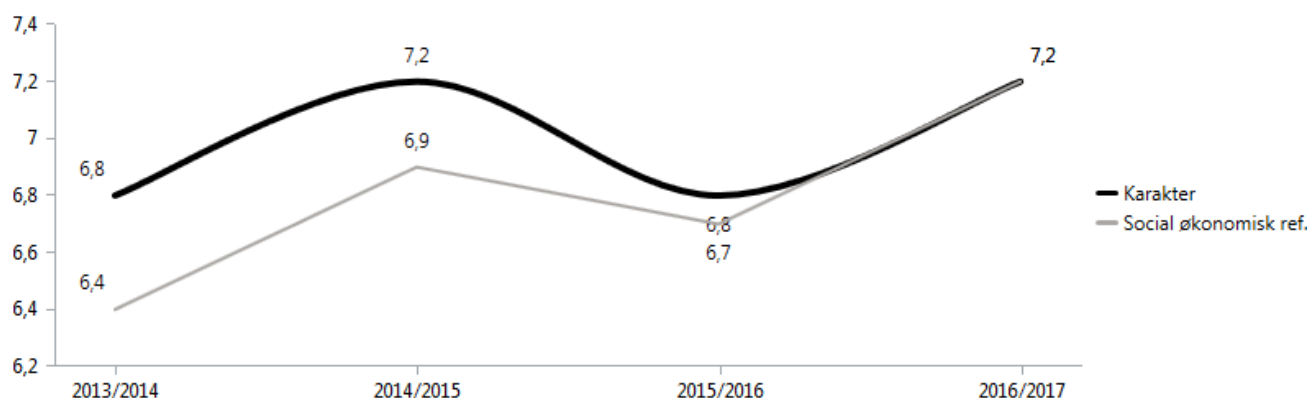
Grafen viser udviklingen i karakterer for skolen, hele kommunen og landet.

Social økonomisk reference

Forskel til social økonomisk reference



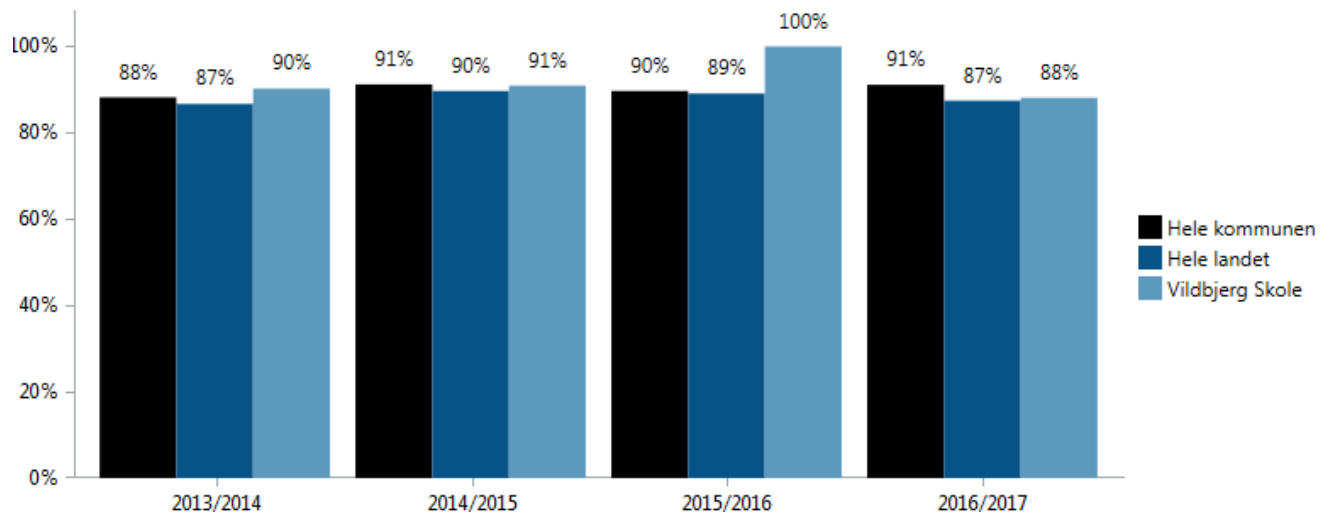
Karakter og social økonomisk reference



Fag	Fag disciplin	2014/2015			2015/2016			2016/2017		
		Karakter	Social økonomisk ref	Forskel	Karakter	Social økonomisk ref	Forskel	Karakter	Social økonomisk ref	Forskel
Gennemsnit	Gennemsnit	7,2	6,9	0,3 ↑	6,8	6,7	0,1 ↑	7,2	7,2	0,0 ↑
Dansk	Læsning	6,8	6,3	0,5 ↑	7,7	6,7	1,0 ↑	5,9	6,4	-0,5 ↓
	Mundtlig	7,3	7,6	-0,3 ↓	6,2	7,2	-1,0 ↓	8,2	8,1	0,1 ↑
	Retskrivning	7,9	7,1	0,8 ↑	7,6	6,8	0,8 ↑	7,0	7,1	-0,1 ↓
	Skriftlig	5,3	6,1	-0,8 ↓	5,1	6,0	-0,9 ↓	7,3	6,6	0,7 ↑
Engelsk	Mundtlig	7,7	7,5	0,2 ↑	6,3	7,0	-0,7 ↓	7,1	7,6	-0,5 ↓
	Praktisk/mundtlig	7,1	6,7	0,4 ↑	7,5	6,7	0,8 ↑			
Fysik/kemi, biologi og geografi	Praktisk/mundtlig							8,1	7,7	0,4 ↑
Matematik	Matematik med hjælpemidler	8,2	7,1	1,1 ↑	7,5	6,6	0,9 ↑	7,0	6,7	0,3 ↑
	Matematik uden hjælpemidler	7,9	7,2	0,7 ↑	7,0	6,8	0,2 ↑	7,0	6,9	0,1 ↑

Den socioøkonomiske reference tager højde for elevernes baggrundsforhold, og ved at sammenligne skolens faktiske karakterer hermed kan der fås et billede af, hvorvidt skolens elever har klaret afgangsprøverne bedre, dårligere eller på niveau med elever på landsplan med samme baggrundsforhold. På uvm.dk/SocRefGrundskoleKar kan der læses mere om den socioøkonomiske reference for grundskolekarakterer.

Andel af elever med 2 eller over



Andelen beregnes som antallet af elever, der har opnået et karaktergennemsnit på mindst 2 i både dansk og matematik i forhold til alle elever, der kendes fra karakterindberetningen. For hver elev beregnes et karaktergennemsnit af prøverne i dansk og et karaktergennemsnit i matematik. Elever, der har aflagt alle prøver i både dansk og matematik, og som mindst har opnået et karaktergennemsnit på 2 i begge fag, opfylder kriteriet. Elever, der ikke har aflagt alle prøver i dansk og matematik, opfylder ikke kriteriet.

Nationale test

Klassetrin, hvor mindst 80% er gode i dansk eller matematik

			2014/2015	2015/2016	2016/2017
Vildbjerg Skole	Dansk, læsning	2. klasse	✓		
		4. klasse			
		6. klasse	✓		
		8. klasse	✓	✓	
	Matematik	3. klasse			✓
		6. klasse			

Udvikling i andelen af de allerdygtigste

			2013/2014-2014/2015	2014/2015-2015/2016	2015/2016-2016/2017
Vildbjerg Skole	Dansk, læsning	2. klasse	1,0% point	-3,7% point	-0,1% point
		4. klasse	8,9% point	1,3% point	-2,0% point
		6. klasse	-2,1% point	0,0% point	1,7% point
		8. klasse	3,8% point	4,9% point	-7,0% point
	Matematik	3. klasse	6,0% point	1,8% point	0,5% point
		6. klasse	5,8% point	-5,8% point	1,8% point

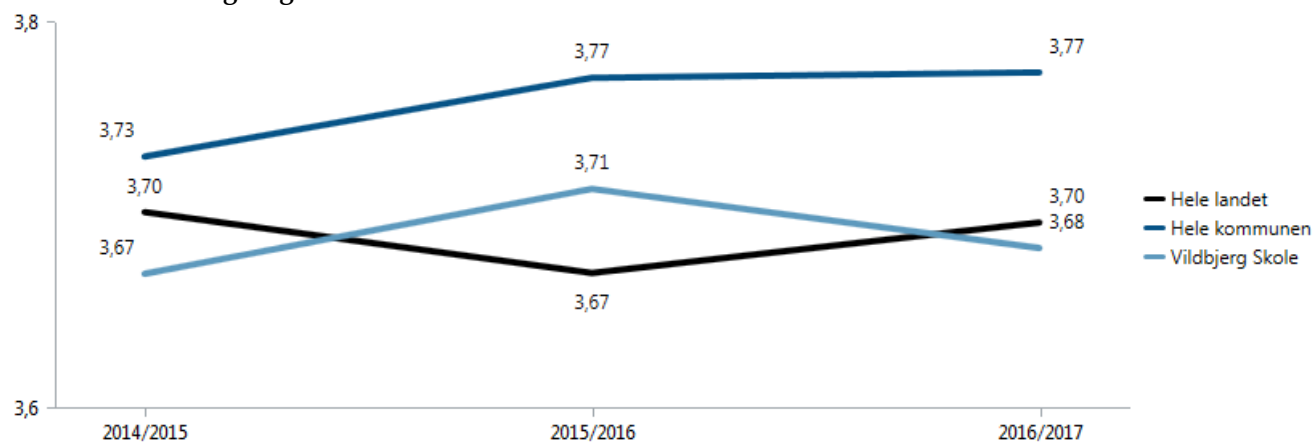
Udvikling i andelen af elever med dårlige resultater

			2013/2014-2014/2015	2014/2015-2015/2016	2015/2016-2016/2017
Skole	Fag	Klasse			
Vildbjerg Skole	Dansk, læsning	2. klasse	-3,6% point	2,9% point	-10,9% point
		4. klasse	22,1% point	-18,6% point	2,0% point
		6. klasse	-16,1% point	5,6% point	-2,0% point
		8. klasse	-1,9% point	4,6% point	-0,7% point
	Matematik	3. klasse	-6,9% point	-14,1% point	6,6% point
		6. klasse	-22,2% point	1,7% point	1,4% point

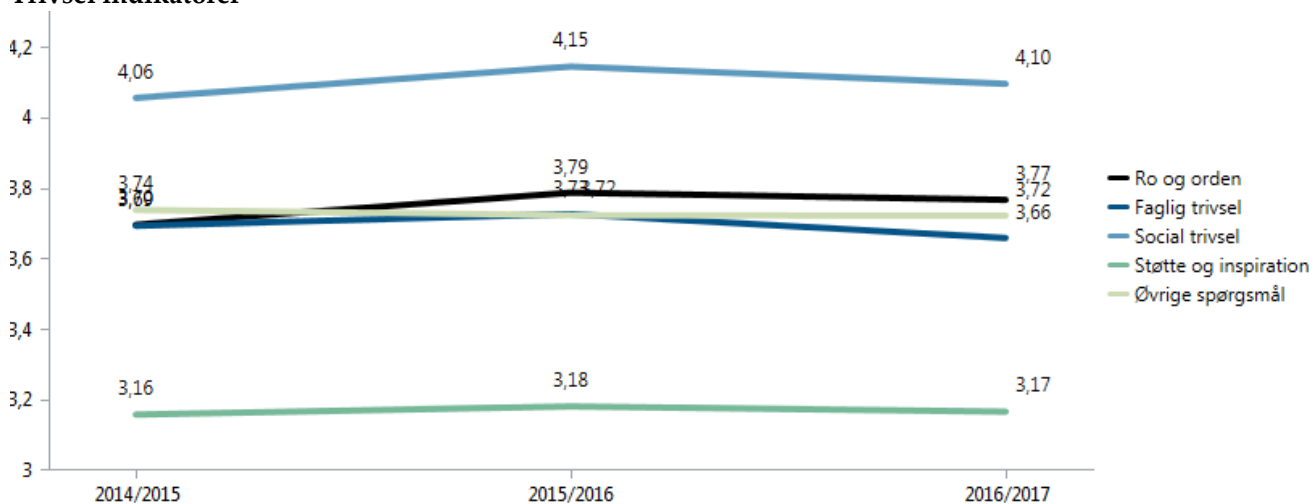
De nationale test opgøres med afsæt i en kriteriebaseret skala med seks faglige niveauer. Omkring indikatoren om 80 % er gode omfattes elever med resultater, der karakteriseres som 'gode', 'rigtigt gode' eller 'fremragende', dvs. de tre øverste niveauer. Omkring indikatoren om udviklingen i de allerdygtigst elever omfattes elever med resultater, der karakteriseres som 'fremragende', dvs. det øverste niveau. Udviklingen i andel elever med dårlige resultater omfatter elever med resultater, der karakteriseres som 'mangelfulde' eller 'ikke tilstrækkelige', dvs. de to laveste niveauer.

Trivsel

Trivsel sammenligning



Trivsel indikatorer

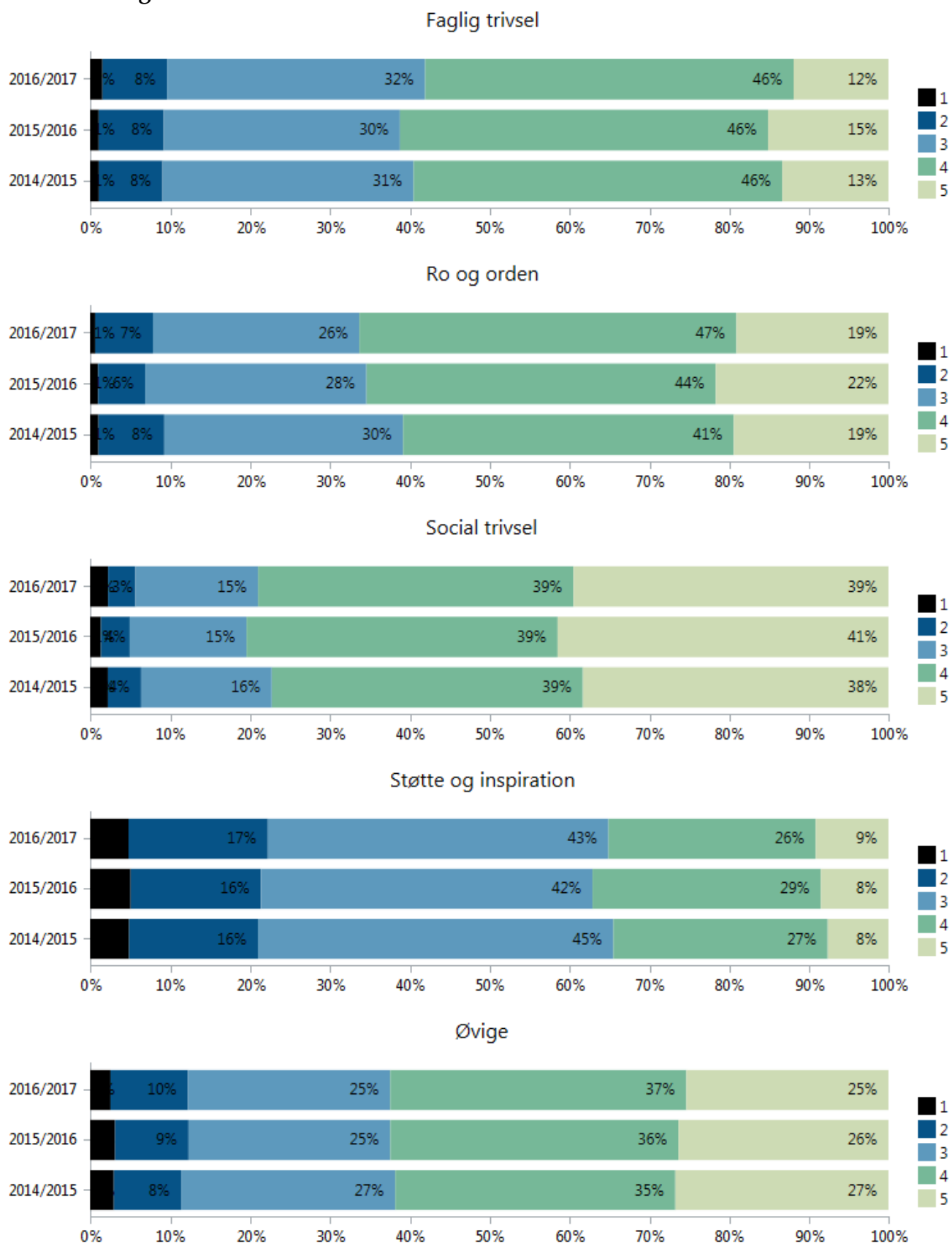


Skalaen går fra 1 til 5, hvor 1 repræsenterer den ringest mulige trivsel, og 5 repræsenterer den bedst mulige trivsel.

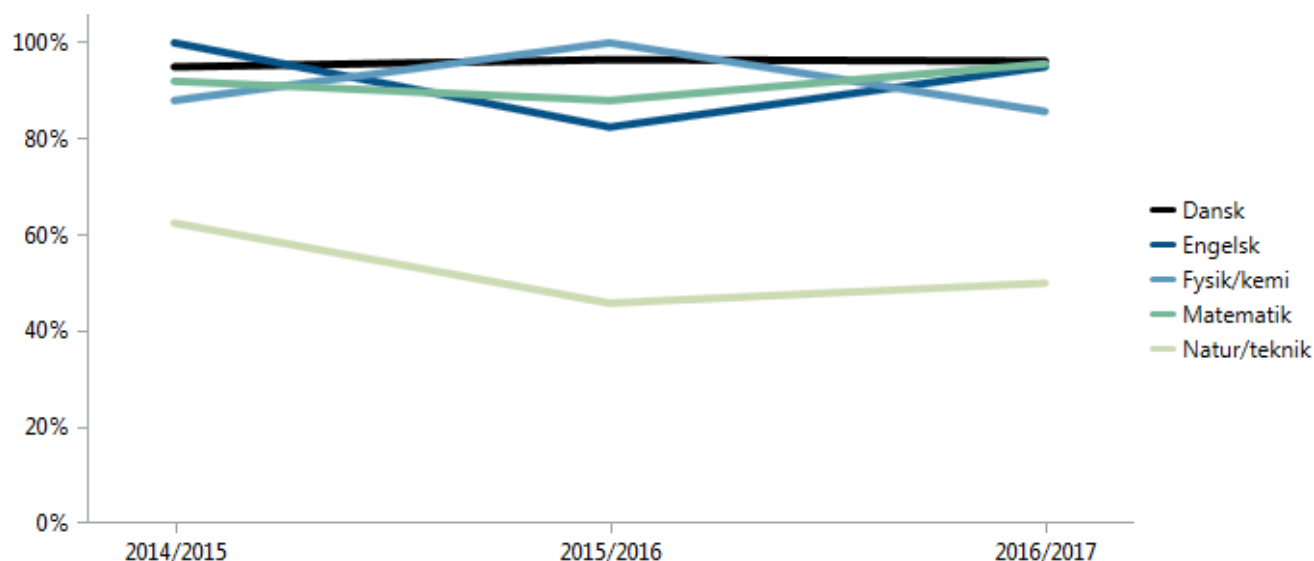
Trivselsmålingen består af 40 spørgsmål for elever på mellemtrinnet og i udskoling (4.-9. kl.). Elever i indskoling (0.-3. kl.) får 20 mere enkle spørgsmål. Data indsamles én gang om året via en national spørgeskemaundersøgelse blandt alle elever i folkeskolen. Indikatorer beregnes kun for elever i 4.-9. klasse.

	2014/2015			2015/2016			2016/2017		
	Hele kommunen	Hele landet	Vildbjerg Skole	Hele kommunen	Hele landet	Vildbjerg Skole	Hele kommunen	Hele landet	Vildbjerg Skole
Alle gns	3,73	3,70	3,67	3,77	3,67	3,71	3,77	3,70	3,68
Faglig trivsel	3,76	3,75	3,69	3,81	3,72	3,73	3,79	3,74	3,66
Ro og orden	3,80	3,76	3,70	3,85	3,70	3,79	3,87	3,76	3,77
Social trivsel	4,12	4,13	4,06	4,18	4,07	4,15	4,18	4,12	4,10
Støtte og inspiration	3,32	3,28	3,16	3,35	3,26	3,18	3,34	3,26	3,17
Øvrige spørgsmål	3,66	3,59	3,74	3,67	3,60	3,72	3,68	3,60	3,72

Svarfordeling - indikatorer



Kompetencedækning

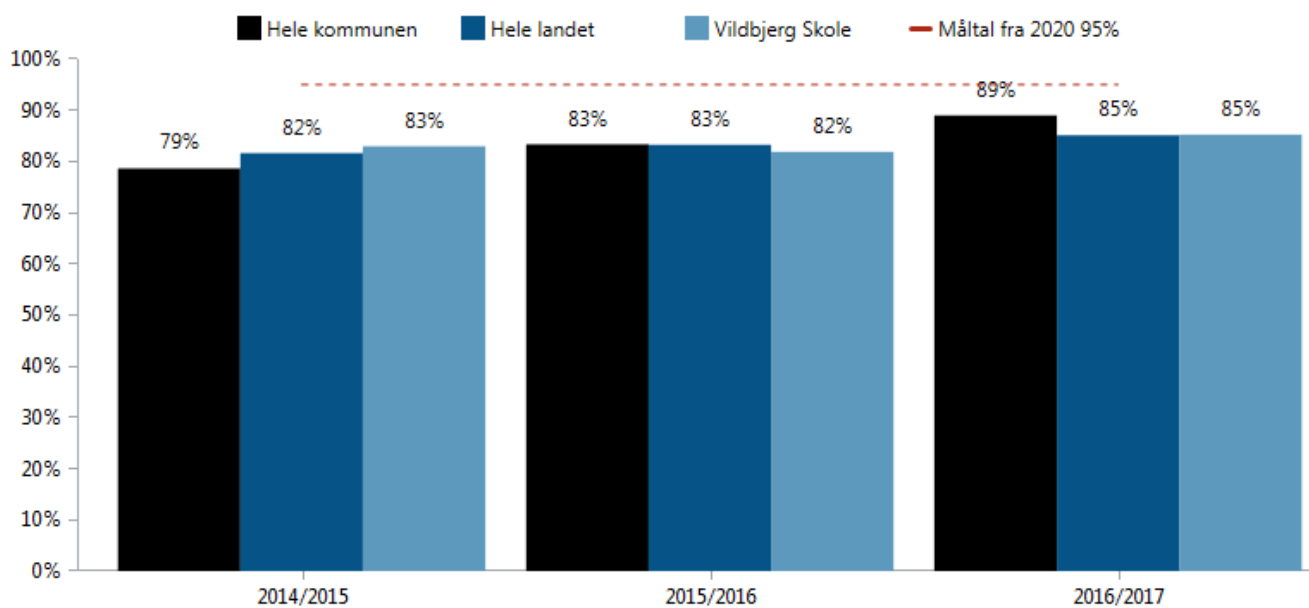


Grafen viser kompetencedækningen for skolen på udvalgte fag.

	2014/2015			2015/2016			2016/2017		
	Hele kommunen	Hele landet	Vildbjerg Skole	Hele kommunen	Hele landet	Vildbjerg Skole	Hele kommunen	Hele landet	Vildbjerg Skole
Alle	79%	82%	83%	83%	83%	82%	89%	85%	85%
Billedkunst	73%	66%	81%	73%	67%	81%	74%	68%	63%
Biologi	78%	80%	95%	81%	83%	89%	80%	85%	100%
Dansk	90%	93%	95%	94%	94%	97%	99%	95%	96%
Engelsk	82%	84%	100%	85%	84%	82%	89%	86%	95%
Fysik/kemi	92%	95%	88%	97%	96%	100%	95%	96%	86%
Geografi	59%	69%	36%	63%	71%	80%	74%	74%	75%
Historie	63%	62%	70%	59%	65%	58%	69%	70%	70%
Håndværk og design	52%	79%	32%	57%	80%	0%	88%	82%	50%
Idræt	81%	78%	75%	87%	78%	88%	84%	79%	92%
Kristendomskundskab	46%	43%	17%	51%	47%	13%	58%	50%	13%
Madkundskab	63%	68%	45%	68%	71%	33%	66%	73%	25%
Matematik	82%	86%	92%	90%	89%	88%	96%	91%	96%
Musik	81%	84%	92%	84%	84%	83%	91%	85%	100%
Natur/teknik	49%	56%	63%	61%	60%	46%	67%	63%	50%
Samfundsfag	58%	70%	86%	66%	74%	100%	89%	79%	100%
Tysk (tilbudsfag)	86%	89%	100%	91%	90%	100%	96%	92%	92%

Tabellen viser kompetencedækning i alle fag.

Sammenligning på kompetencedækning



Grafen viser den samlede kompetencedækning og udviklingen over tid for skolen, hele kommunen og hele landet. Der er fra 2020 et mål på 95% kompetencedækning.